

INSTALLATIONS- VEJLEDNING



ECO 360 R

Mekanisk ventilation med passiv
varmegenvinding

INDHOLDSFORTEGNELSE

Sikkerhedsinformation	3
Funktionsbeskrivelse	4
Installation	5
Vægmontering (vertikale tilslutninger).....	5
Gulvmontering (vertikale tilslutninger).....	6
Montering af aggregatet liggende (horisontale tilslutninger).....	6
Målskitse.....	7
Kanaltilslutning.....	8
Kanalsystem.....	10
Isolering af kanaler i kolde loftområder.....	11
Isolering af kanaler i varme rum.....	11
Efteropvarmning af tilluft.....	11
Elektrisk installation.....	12
Kontrol og indregulering af anlæg.....	12
Optimal indledende justering af anlæg.....	12
Vedligeholdelse af anlæg	13
Filtre.....	13
Adgang til interne dele.....	14
Rengøring og kontrol af roterende varmeveksler.....	15
Eftervarmeplade.....	16
Ventilator.....	16
Tillufts- og fraluftsventiler.....	16
Anbefalede vedligeholdelsesintervaller.....	17
Reserve dele	18
Fejlsøgning	19
Sikkerhedstermostat i elvarmeplade.....	19
Anlægget kører ikke.....	19
Ingen tilluft.....	19
Ingen fraluft.....	19
Kold tilluft.....	19
Alarmer.....	19
Eldiagram Optima 270 - højre	20
Eldiagram Optima 270 - venstre	21
Effekttag display, styring og rotor	22
Overensstemmelseserklæring	23
Demonteringsanvisning	23

SIKKERHEDSINFORMATION

Denne håndbog beskriver også installations- og servicearbejde, der skal udføres af en professionel.

Dette apparat kan benyttes af børn fra 8 år og opefter og af personer med nedsatte fysiske, sensoriske og psykiske funktionsevner samt med manglende erfaring og viden, hvis de overvåges eller har fået vejledning vedrørende brug af apparatet på en sikker måde og forstår de involverede farer. Børn må ikke lege med apparatet. Rengøring og brugervedligeholdelse må ikke foretages af børn uden overvågning.

Med forbehold for konstruktionsændringer.

Mærkning

CE-mærkningen betyder, at Genvex forsikrer, at produktet opfylder alle de bestemmelser, der stilles til produktet i henhold til relevante EU-direktiver. CE-mærket er obligatorisk for de fleste produkter, der sælges i EU, uanset hvor de er fremstillet.

FUNKTIONSBESKRIVELSE

ECO 360 R er et ventilationsanlæg til komfortventilation af boliger.

Maskinen er udstyret med en højeffektiv roterende varmeveksler, som både genvinder varme og fugt efter behov – og dermed sikrer lave energiomkostninger samt et optimalt indeklima med reduceret risiko for udtørring af boligen om vinteren.

Som følge af rotorveksler-teknologiens egenskaber udledes der ikke kondens fra anlægget, og kondensafløb er derfor ikke nødvendigt. Ligeledes kan balanceret luftmængde opretholdes under afrimning af rotorveksleren, da rotorens hastighed er fuldt modulerende og reduceres til et niveau som netop er nødvendigt for effektiv afrimning. En integreret modulerende el-eftervarmeplade sørger under afrimning for, at tilluftstemperaturen opretholdes på et passende niveau.

Maskinen kan leveres med flowsensorer integreret, som sikrer en nem idriftsættelse og en kontinuerlig konstant luftmængde under alle forhold (flowsensorer er tilbehør og bestilles separat).

ECO 360 R er designet til indendørs opstilling, men kan – såfremt de specifikke landekrav tillader det – også anvendes uden for bygningens klimaskærm på områder beskyttet mod vind og vejr.

BEMÆRK

Ved montage uden for klimaskærmen gøres opmærksom på, at der under visse forhold kan opstå kondensering på ydersiden af anlægget. For at undgå kondensering anbefales at stålfrenten demonteres, så varm fugtig luft ikke kan samles under fronten.

INSTALLATION

VIGTIGT !!

Maskinen må kun anvendes i forbindelse med en elinstallation udført forskriftsmæssigt med jord. Ligeledes skal det tilsikres, at elinstallationens jordforbindelse er tilpasset maskinens jordstik.

Disse anvisninger skal følges. Hvis installationen ikke udføres i overensstemmelse med disse anvisninger, kan KVM-Genvex ikke pålægges noget ansvar for eventuelle yderligere skader, der ikke har noget at gøre med Genvex-aggregatet.

KVM-Genvex A/S anbefaler altid nøje planlægning af opstillingsrummet for dit Genvex-produkt i forhold til placering af opholdsrum. Da der er tale om et teknisk produkt, som indeholder ventilatorer og/eller varmepumpe kan dette i sjældne tilfælde, i kombination med u hensigtsmæssige montageforhold, resultere i utilfredsstillende støj eller vibrationsgener. Som hovedregel anbefales altid montage af det tekniske anlæg således at det ikke placeres i umiddelbar nærhed af soveværelse. Samtidigt anbefales ved fastgørelse af Genvex-anlægget til bygningskonstruktionen - fastgørelse til tung konstruktion som f.eks. beton. Ligeledes skal sikres, at der ikke kan ske overførsel af lyd eller vibrationer gennem materialer, som er i berøring med det tekniske anlæg. Hvis der er risiko for forplantning af støj og vibrationer, anbefales yderligere montage af vibrationsdæmpende materiale samt lyddæmpning af opstillingsrum.

Vægmontering (vertikale tilslutninger)

Inden påbegyndelsen af ventilationsaggregatets montering
Sørg for, at den væg, der anvendes til at holde ventilationsaggregatet, er bygget på en sådan måde, at den er i stand til at bære ventilationsaggregatets vægt. Derudover skal væggen være lige og i lod.

1. Inden monteringsbeslaget fastgøres på væggen, bedes du sikre, at beslaget installeres i den korrekte position og tilsikre de nødvendige plads og serviceforhold. Monteringsbeslaget placeres i vater og placering mærkes op i alle 4 skruehuller.



2. Fastgør beslaget på væggen ved hjælp af skruer i alle 4 monteringshuller.



3. Monter ventilationsaggregatet ved ophængning af aggregatet på montagebeslaget. Udsparingen bag på aggregatet er beregnet til dette.



Når aggregatet er blevet fastgjort korrekt på monteringsbeslaget, skal ventilationsaggregatets position låses ved at indsætte låseskruen i låsehullet. Medfølgende sikrings-skrue skal spændes helt i bund!

Gulvmontering (vertikale tilslutninger)

1. De 4 medleverede stilleben skrues i gevindhullerne i bunden af aggregatet.
2. Stilleben kan justeres fra 27-35 mm af hensyn til justering af aggregatet i vater.

Montering af aggregatet liggende (horisontale tilslutninger)

OBS!

ECO 360 R skal ved ordre bestilles i liggende udførelse, og et standard stående anlæg kan derfor ikke anvendes til denne installationsform.

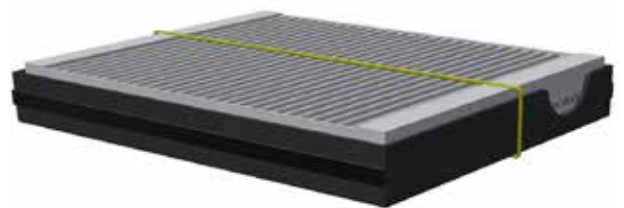
Bemærk – ved denne installationsmetode skal filtret i højre side fastgøres til filterrammen (f.eks. ved anvendelse af elastikbånd som vist på billedet nedenfor), således at filtret holdes på plads og sikrer 100 % filtrering.

Vær opmærksom på at denne form for montering af aggregatet vil kræve særlig fokus på service og tilgængelighed.

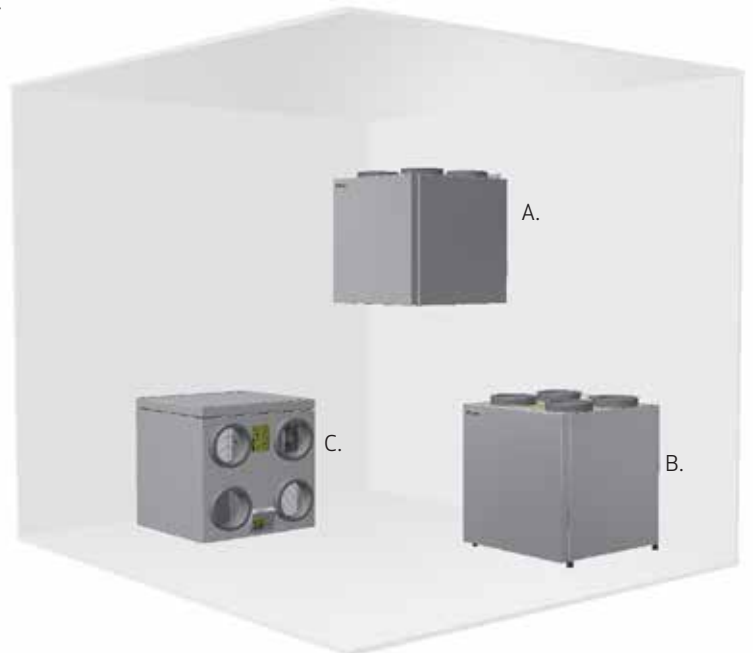
1. Aggregatet monteres på ryggen, på vibrationsdæmpende underlag – med servicetilgang ovenfra som vist i figur 3. C.



Figur 1. Stilleben



Figur 2. Filter i ramme med elastikbånd



Figur 3. Installationsmetoder - ECO 360 R

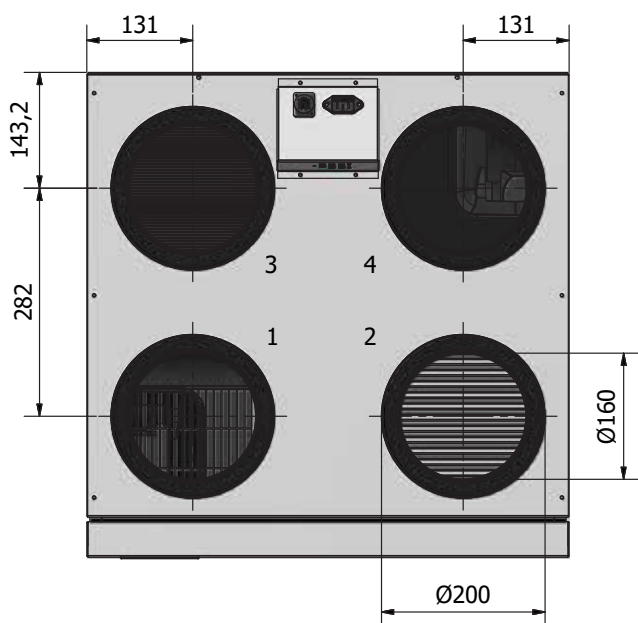
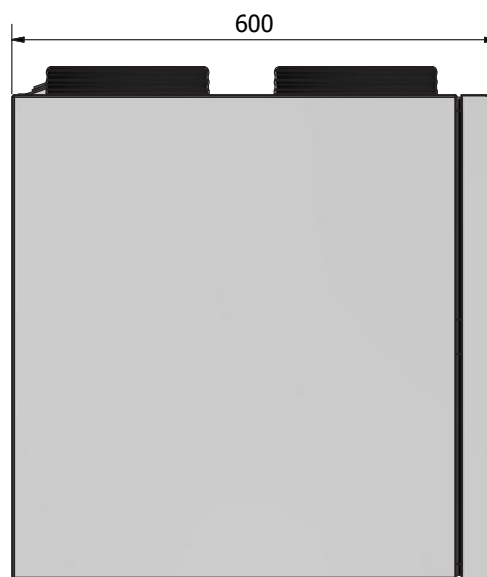
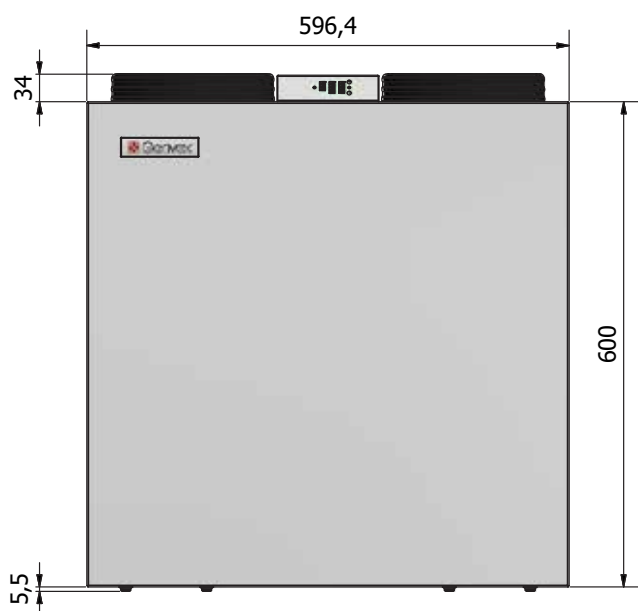
A. Væghængt

B. Gulvstående

C. Liggende (OBS kun tilladt hvis bestilt i liggende udgave)

Målskitse

Med henblik på at få adgang til service og vedligeholdelse skal der være et frit område på mindst 600 mm foran ECO 360 R



Højre version

1. Afkast
2. Fraluft
3. Udeluft
4. Tilluft

Venstre version

1. Tilluft
2. Udeluft
3. Fraluft
4. Afkast

Kanaltilslutning

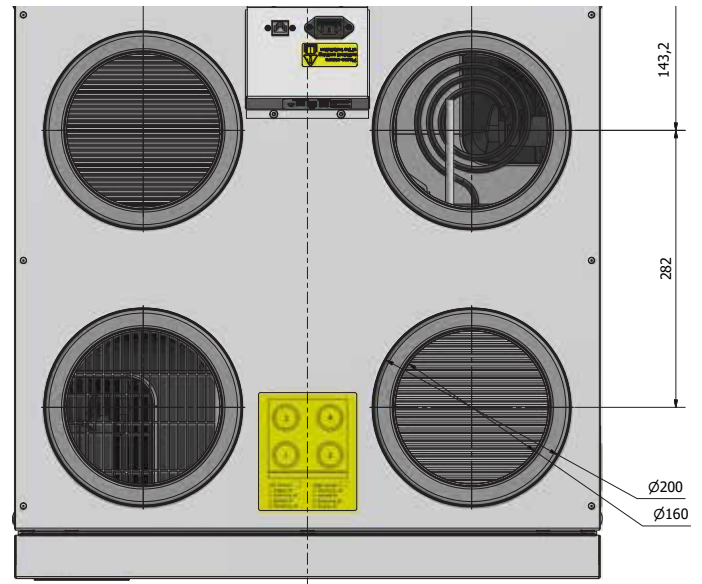
Ved kanalstudse er der påklæbet et gult mærkat, som angiver hvilke ventilationskanaler, der skal tilsluttes de forskellige studse.



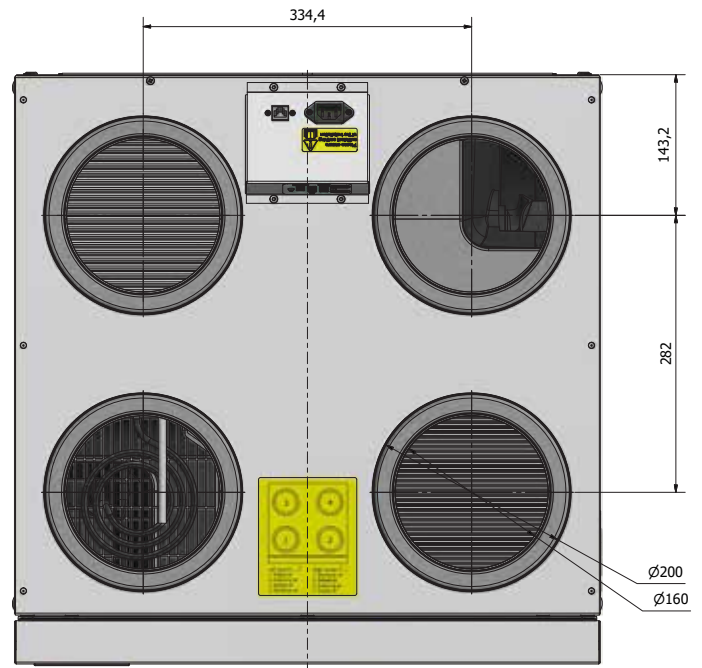
Bemærk at ECO 360 R fås i en højre version (kendetegnet ved eftervarmepladen placeret i tilluft til højre i aggregatet) og en venstre version (kendetegnet ved eftervarmepladen placeret i tilluften til venstre i aggregatet).

Det er muligt at ombygge et højre aggregat til venstre og vice versa ved at omplacere fugtføler + afkastføler og eftervarmeplade. For nærmere information omkring ombygning, kontakt din Genvex-salgrepræsentant.

ECO 360 R Højre



ECO 360 R Venstre



For at starte kanalmontagen anbefales, at der anvendes 4 stk. Ø160 nipler med dobbelte tætningslæber.

Alternativt kan anvendes et Ø200 mm spiro rør som tilsluttes direkte uden på ECO 360 R tilslutningsstudse.





Kanalsystem

Det anbefales, at kanalsystemet udføres i spiralfaldede rør samlet med fittings med gummiringstætning, så man får et tæt og langtidsholdbart kanalsystem. For at opnå tilfredsstillende lavt støjniveau fra aggregatet skal der altid monteres lydsluser på tillufts- og fraluftskanalsystemet mellem aggregatet og de første tillufts- og fraluftsarmaturer.

Det anbefales, at man dimensionerer lufthastighederne i kanalerne tilstrækkelig lave, så der ikke opstår støj fra tillufts- og fraluftsarmaturerne.

Ved placering af udeluft- og fraluftshætter/riste skal det tages hensyn til, at de to luftstrømme ikke kortsletter, og dermed undgå, at afkastluften bliver suget ind igen. Det anbefales, at riste placeres på den nordlige eller østlige side af huset for at opnå optimal komfort i boliger/lejligheder.

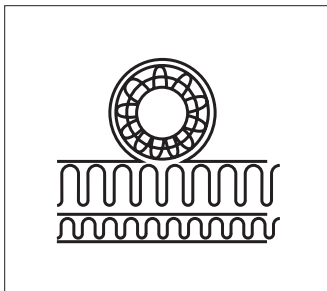
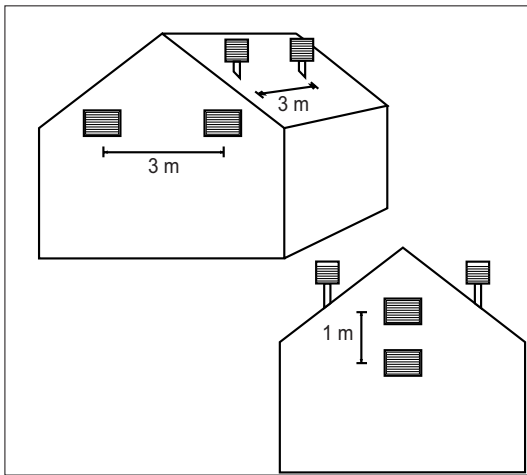
Det anbefales, at luftindtaget placeres på den nordlige eller østlige side af huset for at opnå størst komfort og blive mindst muligt påvirket af solens opvarmning.

Den anbefalede minimale horisontale afstand mellem luftindtag og -afkast: 3 meter.

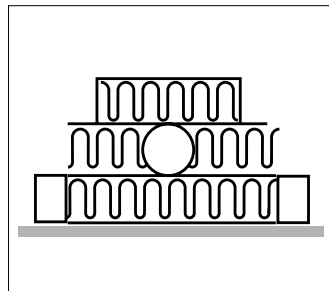
Den anbefalede minimale vertikale afstand mellem luftindtag og -afkast: 1 meter.

For at tilslutte almindelige galvaniserede stålskanaler til ECO 360 R ventilationsaggregatet skal du først installere 4 nippelkonnektorer i aggregatets Ø160 mm. åbninger (dobbelte tætningslæber). Alternativt sættes Ø200 galvaniserede stålskanaler ud over EPP-studsene.

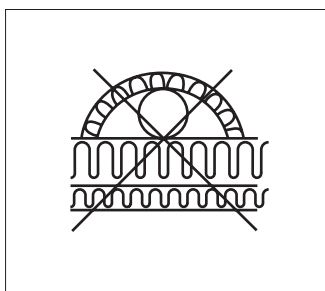
Nu er aggregatet klar til direkte tilslutning af kanalføring på nippelkonnektoren. Det anbefales at installere galvaniserede vinkelbeslag for at fastgøre nippelkonnektoren til det galvaniserede hus ved hjælp af selvskærende stålskruer.



Kanalisolering, alt. A



Kanalisolering, alt. B



Forkert isolering

Isolering af kanaler i kolde loftområder

For at udnytte aggregatets høje genvindingspotentiale (effektivitet) skal kanalerne isoleres korrekt.

Tillufts- og fraluftskanaler

Med henblik på at minimere varmetab fra kanalsystemet på kolde loftsområder, skal tillufts- og fraluftskanaler isoleres med mindst 100 mm isolering. Hvis der anvendes isolering fra alternativ A, anbefales det, at det udføres med to lag af 50 mm lamelmåtter med papir eller folie eksternt og med forskudte sammenføjninger mellem de to lag. Hvis kanalerne lægges på tagspærfoden, kan alternativ B anvendes. Isoleringen skal altid pakkes tæt omkring kanalerne.

Udeluft og afkastkanaler i kolde områder

Det anbefales at isolere kanaler til udeluft og afkastkanaler med mindst 50 mm isolering. Kanalen til udeluft isoleres for at forhindre, at varm luft på loftet om sommeren opvarmer den friske luft. Sørg for at forsegle afslutningen, hvor den udgående kanal føres gennem taget eller gennem gavlenden for at forhindre kondensskader.

Isolering af kanaler i varme rum

Genvex anbefaler følgende:

Tillufts- og fraluftskanaler

På et varmt loftrum skal tillufts- og fraluftskanalerne isoleres med 50 mm isolering afsluttet med alufolie. Tillufts- og fraluftskanaler, der føres i opvarmede rum i boligen, skal ikke isoleres, med mindre der anvendes køling, bypass eller jordvarmeveksler. I så fald skal tilluftskanalen isoleres.

Udeluft- og afkastkanaler

I varme loftrum og opvarmede rum i boligen skal udeluft og afkastkanaler isoleres med minimum 50 mm isolering. Desuden skal isoleringen udvendig beklædes med plast- eller aluminiumsfolie for at undgå kondensvand i isoleringen.

Kontakt din lokale leverandør for vejledning omkring nationale retningslinier vedrørende isolering.

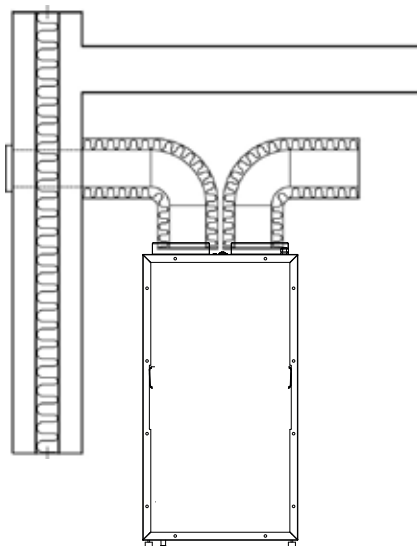
Ved brug af jordvarmeveksler anbefales 100 mm isolering på udeluftskanalen.

Efteropvarmning af tilluft

Da rotorveksleren i ECO 360 R ikke kan gevinde al varmen fra fraluften til tilluften, vil tilluften i vintersæsonen være lavere end rumtemperaturen i boligen.

Specielt under meget kolde udetemperaturer og afhængigt af den valgte frostsikringsstrategi, kan rotorvarmevekslerens hastighed reduceres under afrimning og tilluftstemperaturen vil efterfølgende falde kortvarigt.

Den indbyggede el-eftervarmeplade vil sørge for at oprettholde en passende tilluftstemperatur under alle forhold, såfremt denne funktion aktiveres via styringen.



Elektrisk installation

ECO 360 R er forberedt for ekstern tilslutning af 230 volt apparatstik, internet samt display, CTS-tilslutning og Genvex tilbehør.



Se eldiagrammer og betjeningsvejledning for Optima 270 for yderligere oplysninger.

Generelt skal alle eltilslutninger til ECO 360 R udføres af autoriseret installatør.

Vigtigt!!

Af funktions- og sikkerhedsmæssige hensyn, skal maskinen tilsluttes en stikkontakt med jord tilpasset stikforbindelsen.

Kontrol og indregulering af anlæg

For at opnå optimal drift af anlægget skal det indreguleres med luftteknisk måleudstyr. Hvis det ønskes at sætte anlægget i drift inden indreguleringen, kan man gøre følgende:

Inden anlægget sættes i drift

1. Kontrollér, at Genvex-aggregatet er korrekt monteret og at alle kanalerne er forskriftsmæssigt isoleret.
2. Kontrollér, at lågen kan åbnes, så det er muligt at udføre service og vedligeholdelse på aggregatet.
3. Kontrollér, at filtrene er rene (kan være snavsede efter montage).
4. Indstil alle tilluftsventiler således at den ventil, der er tættest på aggregatet, åbnes 3 omgange fra lukket stilling, mens den yderste åbnes 8 omgange fra lukket stilling. De mellemliggende åbnes mellem 4-7 omgange afhængig af, hvor tæt de er på aggregatet.
5. Det anbefales at indstille den integrerede eftervarmeplade til en tilluftstemperaturen 0-3° under rumtemperaturen i boligen, således at eftervarmepladen kun anvendes til at temperere tilluften.

Anlægget kan nu sættes i drift og køre, indtil anlægget bliver indreguleret med luftteknisk måleudstyr.

Optimal indledende justering af anlæg

Genvex anbefaler, at ventilationsaggregatet indreguleres af en autoriseret Genvex-forhandler inden ibrugtagning.

Inden du starter den indledende justering, skal du kontrollere, at de 5 punkter i afsnittet om kontrol og indregulering af anlæg er blevet udført. Start derefter aggregatet:

Indstil den indledende grundlæggende ventilationsværdi, som er hastighed 2. For at reducere energiforbruget så meget som muligt skal du først justere hovedluftmængderne til den ønskede luftmængde ved at tilpasse omdrejningstallet på ventilatorerne via betjeningspanelet.

Justér derefter tillufts- og fraluftsventilerne med luftmålingsudstyr (Husk under den indledende justering af ventilerne at låse dem og at dreje ledepladen i tilluftsventilerne, så luften blæser i den rigtige retning).

Kontrollér derefter hovedluftmængderne igen, og finjustér hovedluftmængderne ved hjælp af ventilerne til udeluft og fraluft (husk at låse ventilernes position efter indledende justering).

Husk at slukke for strømmen ved at fjerne apparatstikket i

VEDLIGEHOELDELSE AF ANLÆG

ECO 360 R eller ved stikkontakten (det kan være vanskeligt at komme til apparatstikket på aggregatet, når kanaler er monteret og isoleret), inden filterskift eller aggregatet åbnes.



Undlad at støvsuge eller rengøre ved højt lufttryk. Det beskadiger filteret!



Filtre

Når filtertimeren når den indstillede værdi for filterskift, vil dette fremgå af teksten i Optima Touch displayet, Genvex app eller blive indikeret med gult blink på Optima Basic. Dette betyder, at filtrene skal skiftes/rengøres.

Anlægget stoppes ved at fjerne apparatstikket i ECO 360 R eller ved stikkontakten. Filterpropperne åbnes, og filterskuffen trækkes ud. Når filtrene er blevet rensset/skiftet, indsættes filterskuffen med de rene filtre og filterpropperne klikkes på kabinettet igen. 230V strøm tilsluttes igen.

Filteralarmen kan nu nulstilles via display eller app. Anlægget går herefter tilbage til normal drift.

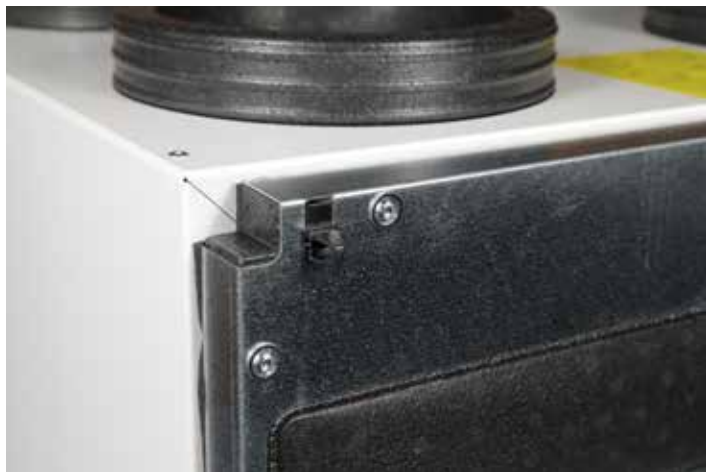
Ønsker man at udskifte filtrene med et andet tidsinterval, kan dette justeres i brugermenuen.



Adgang til interne dele

For adgang til interne dele i ECO 360 R skal frontplade, styring og rotorveksler demonteres.

1. Fjern skruer fra frontpladen for adgang til interne dele.



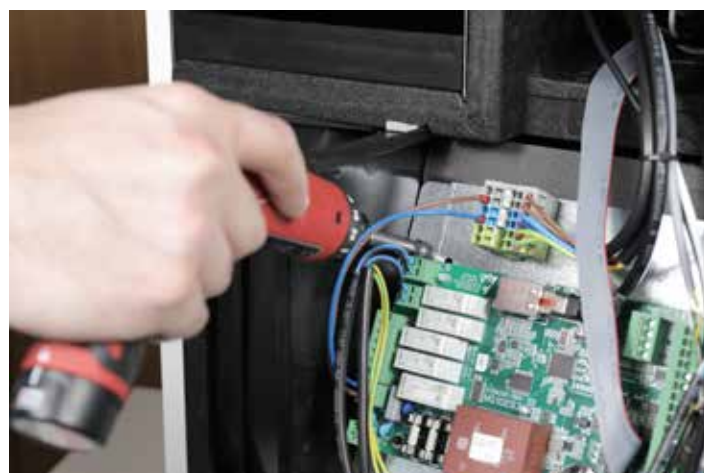
2. Demontér beskyttelseplade til styring.



3. Demontér 230 volts power-ledning samt styreledning til rotorveksler motor.



4. Demontér printholder ved at fjerne montageskruer.



5. Løft styreprint og træk rotorveksleren ud.



Rengøring og kontrol af roterende varmeveksler

Efterse rotorveksler for snavs og anvend eventuelt trykluft med lavt tryk (max 8 bar) til at blæse lamellerne fri for snavs.



Tjek børstelister og syntetisk lædertætning omkring rotoren for eventuelle lækager. Såfremt tætninger viser tegn på lækage skal disse udskiftes.



Ved udskiftning af børster skrues listerne af som vist på billedet nedenfor. Nye børster monteres og listerne skrues på igen. PAS PÅ ikke at overspænde skruerne til børstelisterne!



Tjek at drivremmen til rotoren er stram, så den ikke glider i motorens pulleyhjul. Tjek at remmen er intakt og ikke viser tegn på slitage. Udskift drivremmen efter behov.

ECO 360 R leveres med en ekstra drivrem monteret - som ganske enkelt kan monteres på rotormotoren ved at fjerne transportskruen på den ekstra rem.



Eftervarmeblade

Efterse eftervarmebladen for snavs og sørg for, at stikforbindelser og varmelegeme er intakt.



Ventilator

Se de to ventilatorhjul efter for snavs. Hvis de er beskidte, kan de rengøres med en børste, flaskevasker eller lignende.



Tillufts- og udsugningsventiler

Rengør ventilerne ved at tørre dem med en tør klud. Sørg for, at ventilen ikke roterer og dermed forårsager en ændring i luftmængden.

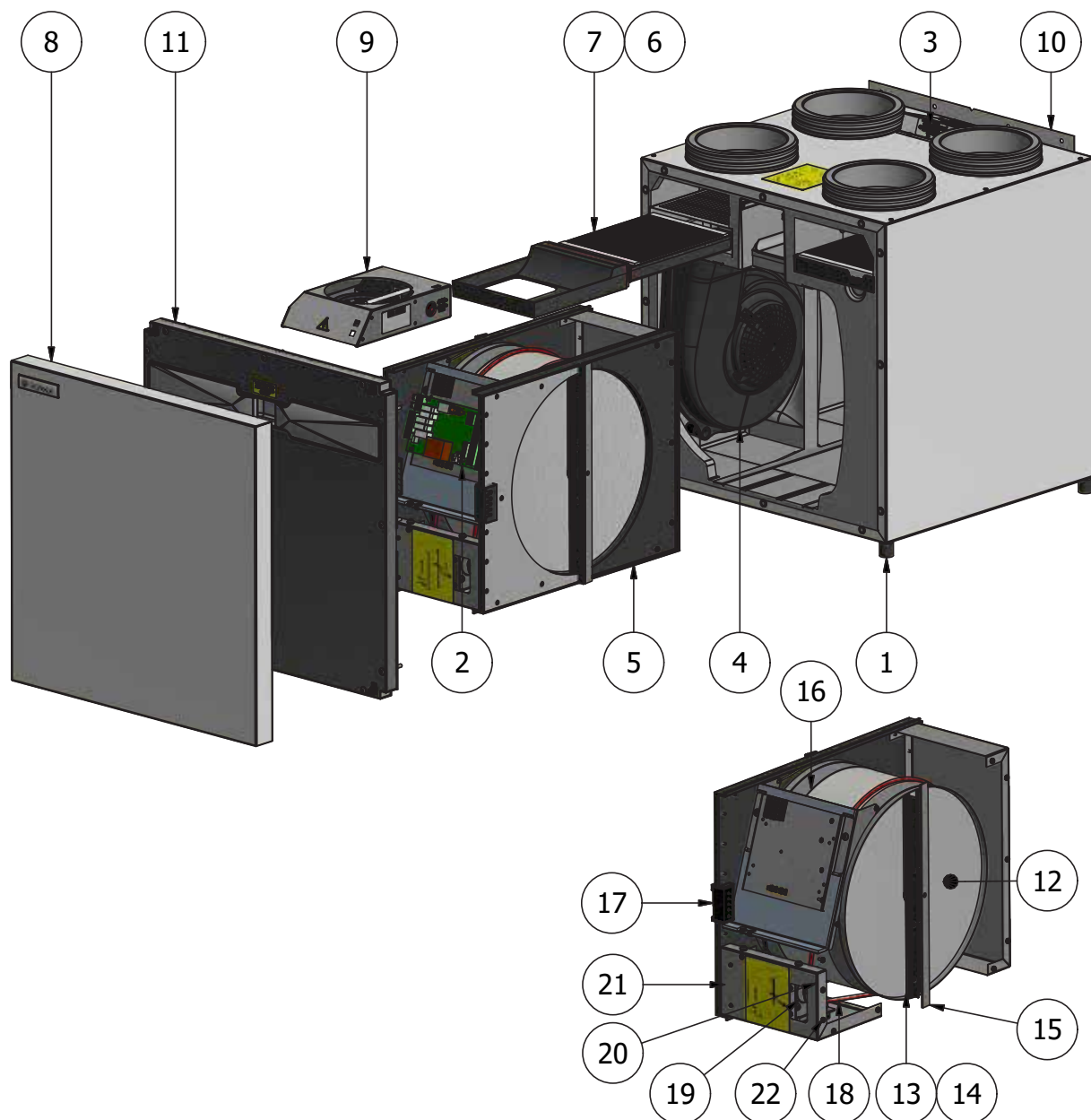
Vigtigt!!

Når frontpladen geninstalleres på ventilationsaggregatet, undlad da at anvende elektriske værktøjer til at stramme boltene, da dette muligvis kan resultere i beskadigelse af de gevindskårne forbindelser. Stram forsigtigt alle frontpladeboltene, indtil frontpladen sidder godt fast på ventilationsaggregatets kabinet.

Anbefalede vedligeholdelsesintervaller

Komponent	Action	Interval
Filter	Udskiftes med faste intervaller således at fuld effektivitet af maskinen opnås.	3-6 måneder
Ventilatorer	Ventilatorer rengøres for at tilsikre driftssikkerhed og effektivitet.	12 måneder
Roterende varmeveksler	Sørg for at lamellerne er rene. Tjek beskaffenhed af drivrem og tætninger omkring rotor. Udskift drivrem og tætninger/pakninger om nødvendigt.	12 måneder
Pakninger generelt	Tjek pakninger generelt på maskinen og sørg for at de er intakte	12 måneder
Tilluft og udsugningsventiler	Tjek for skidt i tilluft og udsugningsventiler. Rengør efter behov. Tjek at ventiler har den ønskede indstilling i forhold til luftmængder.	12 måneder
Luftindtag	Tjek for snavs og skidt i luftindtag og afkast og rengør efter behov	12 måneder
Ventilationskanaler	Tjek kanalers renhed og rengør efter behov.	10 år
Børstelister og syntetisk læder	Tjek at børstelister og syntetisk læder pakker tæt omkring rotoren og der ikke er nogen lækage. Udskift børster og læder om nødvendigt.	3 år

RESERVEDELE



Nr.	Varenr.	Beskrivelse
1	068098	Gummifod Ø25x25, M6x18
2	069875	Optima 270 print
3	069876	IO print
4	071003	Ebm samlet ventilatorhus
4	071160	Ziehl Abegg samlet ventilatorhus
5	071007	Samlet rotor
6	071035	Filter G4
7	071036	Filter F7
8	071056	Frontcover hvid
9	071063	Eftervarmefalde - EAH1000R
10	071066	Ophængningsbeslag
11	071070	Samlet låge

Nr.	Varenr.	Beskrivelse
12	071008	Rotorveksler Ø375x200
13	071009	Børste TF 4,8x14 4P BK 2TFBK
14	071010	Børsteliste
15	071011	Vertikal pakning - rotor
16	071012	Perifer pakning - rotor
17	071017	Ledningspakning rotorkassette
18	071021	Drivrem Ø6
19	071022	24V motor
20	071023	Pulleyhjul
21	071025	Converter 230V - 24V DC
22	071069	Vibrationsdæmper Ø20x10 M6

FEJLSØGNING

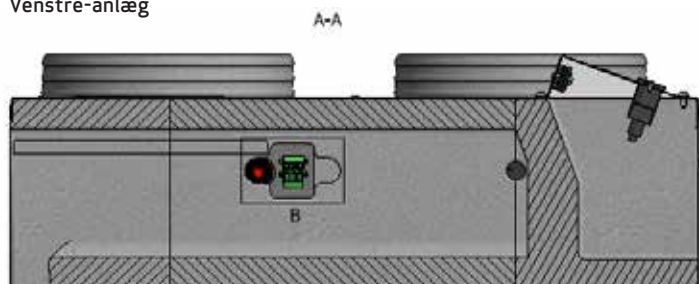
Sikkerhedstermostat i elvarmeplade

Hvis en fejl opstår på den indbyggede elvarmeplade, vil sikkerhedstermostaten koble fra. Elvarmepladen er udstyret med en brandtermostat, som automatisk afbryder strømmen, hvis temperaturen overstiger 40 °C. Ved faldende temperaturer genindkobler varmepladen automatisk.

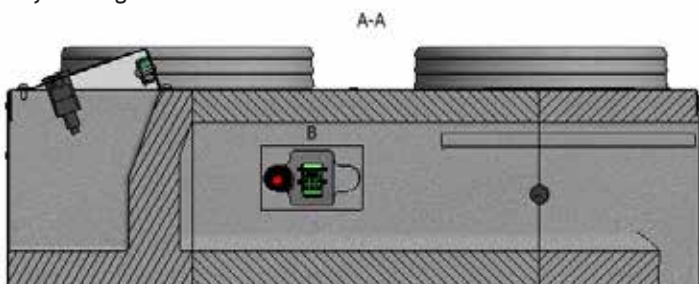
Som ekstra sikkerhed er der indbygget en termosikring, som kobler ud, hvis temperaturen overstiger 60 °C.

Genindkobling skal ske manuelt på den røde knap angivet på billederne nedenfor.

Venstre-anlæg



Højre-anlæg



Anlægget kører ikke

- Sikring i eltavle er sprunget, ingen spænding på anlægget.
- En af sikringerne på anlæggets print er sprunget.
- Løs ledning, ingen spænding til aggregatet.
- Fejlindstillet ugeprogram.
- Filtertimer har koblet anlægget ud.

Ingen tilluft

- Defekt tilluftsventilator.
- Tilstoppet tilluftsfilter.
- Tilstoppet udeluftgitter med snavs og blade om efteråret eller sne og is om vinteren.
- Sikring på styreprint er sprunget.
- Aggregatet afrimer (tilluftsventilator kører med reduceret hastighed)
- Forkert indstilling af Optima-styring

Ingen udsugningsluft

- Defekt udsugningsventilator.
- Tilstoppet udsugningsfilter.
- Sikring på styreprint er sprunget.

Kold tilluft

Fejl

- Varmeveksleren er tilstoppet.
- Udsugningsventilatoren er defekt.
- Udsugningsfiltret er tilstoppet.
- El-eftervarmepladen er koblet ud på overhedningstermostaten (kun anlæg med el-eftervarmeplade installeret).
- Luft i varmerør, defekt termostat/motorventil, fejlindstilling af betjeningspanel.

Såfremt det ikke er en af de nævnte fejl, kontaktes:

- I garantiperioden (0-2 år) den installatør, som aggregatet er købt af.
- Efter garantiperioden (2 år ->) den installatør, som aggregatet er købt af eller Genvex-kundecenter på telefon 7353 2700.

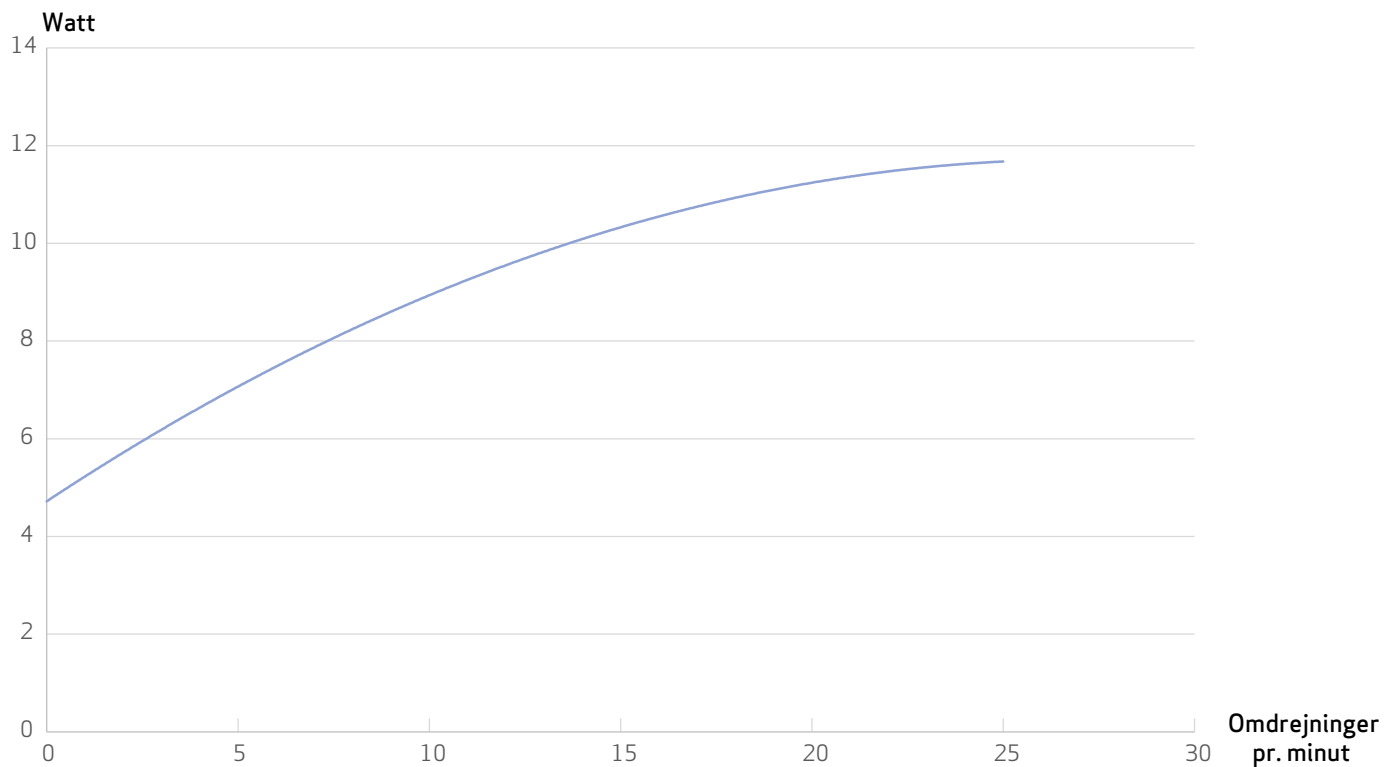
Hav venligst data fra typeskilt klar (sølvsilt på aggregatet).

Alarmer

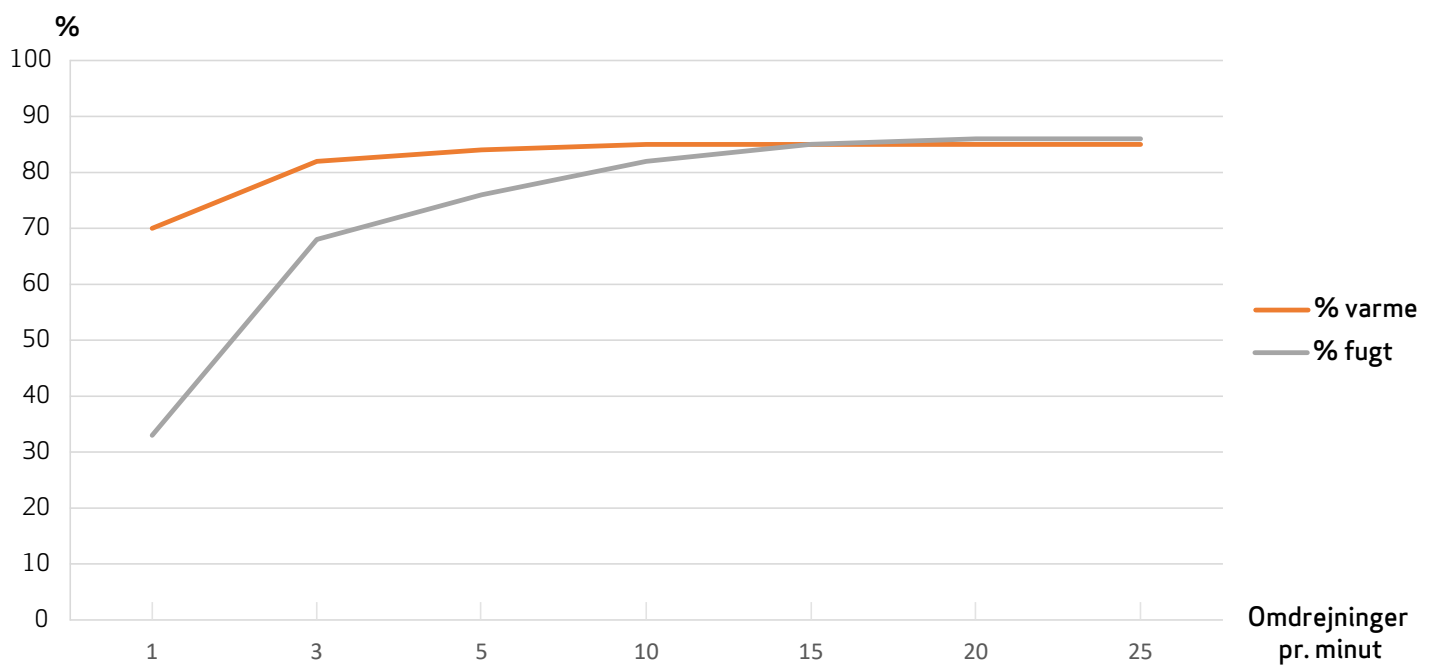
Se betjeningsvejledning Optima 270.

EFFEKTOPTAG

Effektforbrug af display, styreprint og rotor



Varme- og fugtgenvinding rotor iht. 13141-7



OVERENSSTEMMELSESERKLÆRING

Overensstemmelseserklæring kan downloades på www.genvex.com.

DEMONTÉRINGSANVISNING

For nærmere oplysninger omkring demontering af komponenter med henblik på borskaffelse og genvandelse - se illustrationer under "vedligeholdelse af anlæg"

DET ORIGINALE, FRISKE PUST

Alle
Genvex-anlæg
er mærket med
energimærke

A

Genvex ventilationsanlæg er udviklet, så de bruger så lidt energi som muligt – uden at gå på kompromis med effektiviteten. Det sparer nemlig både penge og er godt for miljøet. Anlæggene er godkendt efter alle gældende standarder og er oven i købet lette at betjene og servicere i det daglige. Sidst, men ikke mindst, produceres alle Genvex-anlæg med fokus på kompakte indbygningsmål og montagevenlighed og kan installeres diskret og smukt i alle typer af boliger.

Vi er en del af den svenske NIBE-koncern, som gennem de sidste 70 år har specialiseret sig i at levere miljøvenlige energiløsninger. Gruppen består af mere end 140 virksomheder i Europa.



Genvex – det originale danske ventilationsanlæg

Genvex er en vaskeægte dansk original. Vi startede med at producere ventilationsanlæg i 1978, og vi er stadig forrest i feltet, når det gælder udvikling og produktion af markedets stærkeste og mest holdbare ventilationsanlæg.

Vores anlæg sidder i tusinder af danske hjem og leverer frisk, ren luft, helt fri for pollen, støv og skadelige partikler. Det er med til at forlænge husets levetid og til at gøre indeklimaet sundt og behageligt for masser af mennesker. Samtidig er vores anlæg et vigtigt element, når det gælder om at spare på energien i husene og i samfundet som helhed – faktisk kan man genvinde helt op til 95 % af varmeenergien med et Genvex-anlæg.



Se en liste over vores forhandlere på www.genvex.com